

Sociaal-emotionele vaardigheden: de basis voor je leven leg je op school

Inleiding

Elke school is verschillend, maar werkt aan dezelfde taak: het opleiden van leerlingen zodat zij zich ontwikkelen tot zelfbewuste (jong)volwassenen die hun eigen plek kunnen innemen in de maatschappij. Om leerlingen zo goed mogelijk te ondersteunen in deze ontwikkeling, willen scholen hen een inspirerende en passende leeromgeving bieden. Denk bijvoorbeeld aan gepersonaliseerd leren met moderne devices en adaptief leermateriaal; werken vanuit leerdoelen met flexibele roosters en formatief leren met volledig ingerichte leerpleinen.

Zeer waardevol, maar op zichzelf staand zijn deze onderwijsvormen onvoldoende om de leerling écht klaar te stomen voor een maatschappij die in rap tempo verandert en complexer wordt. De praktijk laat zien dat voor een positieve ontwikkeling van leerlingen er veel meer nodig is dan alleen een passende leeromgeving. Middelbare scholieren zijn steeds minder gemotiveerd voor school¹, ervaren meer werkdruk² en het aantal leerlingen met gedragsproblemen neemt toe³. Daarnaast zijn er zorgen over de mentale gezondheid van jongeren in het vervolgonderwijs⁴.

We willen allemaal dat leerlingen uitgroeien tot zelfbewuste en competente volwassenen die een plek vinden in de maatschappij. Dat red je niet alleen met ondersteuning in hun cognitieve ontwikkeling. Ook ondersteuning in de sociaal-emotionele ontwikkeling van leerlingen is essentieel. Dat biedt hen handvatten om relaties aan te gaan en te onderhouden, om te gaan met tegenslagen en het draagt bij aan een positief zelfbeeld en meer zelfvertrouwen.

Scholen moeten zich daarom niet alleen afvragen ‘wat moeten leerlingen kennen en kunnen?’, maar leerlingen ook helpen in het vinden van antwoorden op vragen ‘wie ben ik?’ en ‘hoe ga ik met de ander om?’

In deze whitepaper leggen we uit waarom aandacht voor sociaal-emotioneel leren een voorwaarde is voor een positieve ontwikkeling van leerlingen, zodat zij nu goed kunnen functioneren op school én voorbereid zijn op hun toekomst. We laten zien hoe VO-content scholen hierbij kan ondersteunen, onder andere met behulp van een praktijkvoorbeeld van het **Tabor College d’Ampte in Hoorn**.

Waarom sociaal-emotioneel leren?

Sociaal-emotionele ontwikkeling is het proces waarin we fundamentele levensvaardigheden verwerven, waarmee we onszelf, onze vriendschappen en ons werk effectief en moreel verantwoord kunnen vormgeven (Van Overveld 2014). De gerichte en planmatige aandacht van scholen voor dit ontwikkelproces noemen we sociaal-emotioneel leren (SEL). In andere woorden, door middel van SEL ontwikkelen leerlingen essentiële vaardigheden waardoor zij in hun persoonlijke ontwikkeling, loopbaan en relaties met anderen succesvol kunnen zijn. Bij SEL gaat het om de ontwikkeling van de volgende vijf competenties:

1. Besef van zichzelf (*self-awareness*)
2. Zelfmanagement (*self-management*)
3. Besef van de ander (*social awareness*)
4. Relaties hanteren (*relationship skills*)
5. Keuzes maken (*responsible decision making*)

Wanneer leerlingen sociaal-emotioneel vaardig zijn, zijn ze in staat om emoties bij zichzelf en anderen te herkennen, om te gaan met hun emoties,

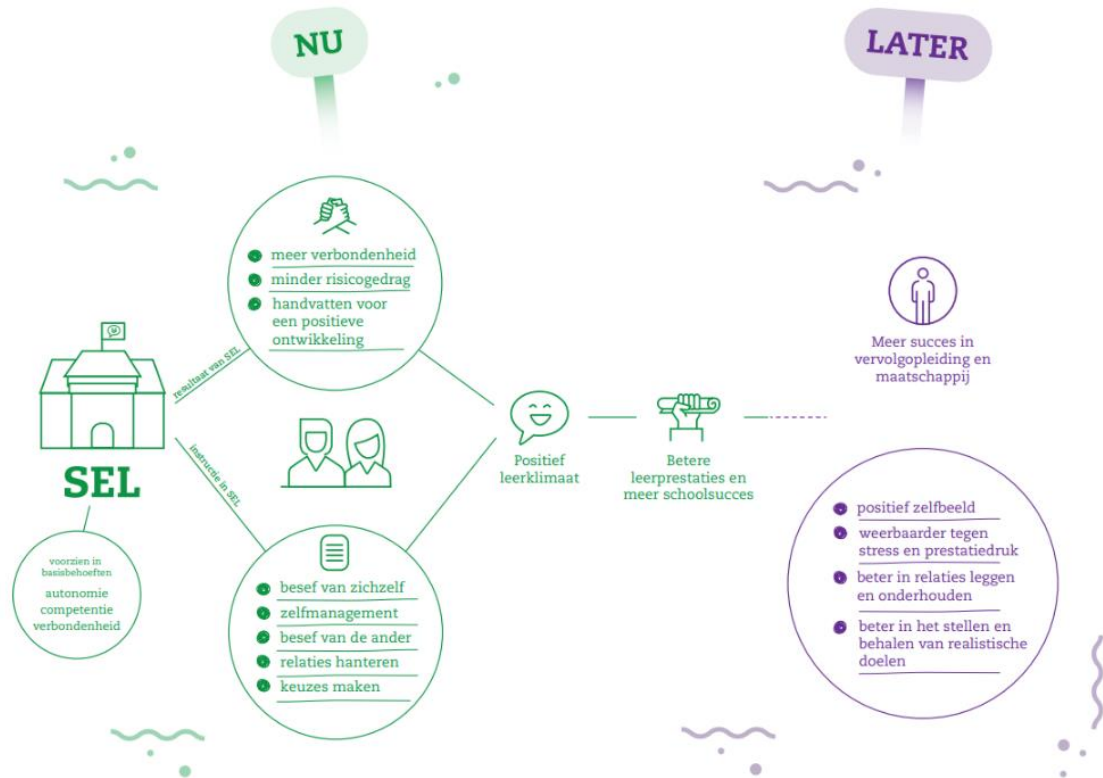
voor anderen te zorgen, verstandige beslissingen te nemen, gezonde relaties met anderen aan te gaan en conflicten op te lossen (Van Overveld, 2014).

Opvallend genoeg krijgt de sociaal-emotionele ontwikkeling vaak veel aandacht op de basisschool, maar in het voortgezet onderwijs ligt de focus op de cognitieve ontwikkeling. Dit is jammer, want juist in deze fase van adolescentie komt er veel op de leerlingen af: jongeren zijn op zoek naar hun identiteit, krijgen meer verantwoordelijkheid en vriendschappen worden belangrijker (Spanjaard & Slot, 2015). Dit brengt ook angst en onzekerheid met zich mee en jongeren stellen vragen als 'wie ben ik?', 'kan ik dit wel?' en 'wat zal de ander van mij denken?'.

Door de nadruk op cognitieve ontwikkeling en een gebrek aan ondersteuning in hun sociale-emotionele vorming, kunnen leerlingen veel druk en spanning ervaren. Dit kan zich vervolgens uiten in problematisch en moeilijk gedrag. Het gedrag van leerlingen met onvoldoende ontwikkelde sociaal-emotionele competenties wordt namelijk vaak gekenmerkt als overlastgevend en regelovertredend, zoals agressiviteit naar medeleerlingen of schoolverzuim (Ploeg, 2010).

Het is dus van belang dat er in het voortgezet onderwijs een balans is tussen cognitief en sociaal-emotioneel leren. Dit wordt ook wel *teaching the whole child* genoemd (Van Overveld, 2019). Gedrag en leren zijn onlosmakelijk met elkaar verbonden: leerlingen die goed in hun vel zitten, hebben ook betere leerprestaties. Uit onderzoek blijkt zelfs dat scholen waarbij SEL een onderdeel is van de gehele ontwikkeling, de prestaties van leerlingen tot maximaal 11% werden verbeterd (Durlak, Weissberg, Dymnicki, Taylor & Schellinger, 2011).

In de onderstaande afbeelding wordt deze relatie tussen SEL en het schoolen levenssucces⁵ van leerlingen weergegeven.



Theoretisch model *social-emotioneel leren*

Relatie tussen sociaal-emotioneel leren en school- en maatschappelijk succes leerlingen. Gebaseerd op raamwerk van CASEL (2003, p.7): 'How evidence-based SEL programs work to produce greater student success in school and life'

De afbeelding maakt duidelijk dat de sociaal-emotionele ontwikkeling niet alleen voordelen heeft voor de korte termijn in het 'nu', zoals een positief leerklimaat en betere leerprestaties, maar ook invloed heeft op de langere termijn in het algehele succes van leerlingen in de samenleving. SEL draagt niet alleen bij aan een fijne en goede tijd op school voor nu, het bereidt leerlingen ook voor op hun latere leven na school, met alle uitdagingen die hierbij komen kijken. Op deze twee punten gaan we dieper in.

Voor nu: Sociaal-emotioneel leren essentieel voor een positief leerklimaat

De sfeer op een school is niet grijpbaar. We ervaren wel dat lesgeven en leren moeizaam is in een negatieve en onveilige sfeer. Zo kost het docenten soms veel tijd en energie om te zorgen dat leerlingen geconcentreerd en actief aan de les deelnemen. De kans dat leerlingen dan veel baat hebben bij de lessen is erg klein. Storend en overlastgevend gedrag van leerlingen vermindert dus de effectieve lestijd en daarmee de leeropbrengsten van leerlingen. Daarnaast zorgt het voor een slechte sfeer in school, waarbij leerlingen en docenten zich minder veilig voelen (Van Leeuwen, Albrecht & Vinkenvleugel, 2012).

Helaas is het op sommige scholen zelfs de realiteit dat leerlingen wapens meenemen naar school en er sprake is van fysieke onveiligheid⁶. Dit heeft natuurlijk ook een negatieve invloed op het leerklimaat. Wanneer leerlingen zich onveilig voelen, zijn zij minder goed in staat om te kunnen leren (Sousa, 2017).

Toch is het erg lastig om het (leer)klimaat op school te verbeteren. Het helpt dan om te kijken naar de basisfactoren van de ontwikkeling van leerlingen. De zelfdeterminatietheorie van Edward Deci en Richard Ryan (1985) beschrijft dat aan de basisbehoeften van autonomie, competentie en verbondenheid moet worden voldaan zodat mensen vanuit intrinsieke motivatie gaan leren en zich ontwikkelen.

Deze theorie is ook te vertalen naar de schoolsituatie (Niemi & Ryan, 2009). Om leerlingen vanuit een innerlijke motivatie te laten leren, moeten de school en docenten voorzien in de drie psychologische basisbehoeften. Uit onderzoek blijkt dat wanneer leerlingen een hoge mate van autonomie, competentie en verbondenheid ervaren, zij meer tevreden zijn over hun schoolervaring, minder problematisch gedrag vertonen en beter presteren.

De drie factoren zijn belangrijk, maar de factor verbondenheid wordt nog wel eens onderschat. We geven bijvoorbeeld door adaptieve leermiddelen leerlingen wel het gevoel dat zij in staat zijn om te leren (competentie), of door flexibele roosters geven we de leerling invloed op zijn of haar leerproces (autonomie). Maar vaak gaan we ervanuit dat verbondenheid wel vanzelf ‘ontstaat’ en doen we tekort aan deze basisbehoefte. Dat is een gemiste kans, omdat verbondenheid de factor is die de meeste invloed heeft op de tevredenheid en prestaties van leerlingen (CASEL, 2003; Wang, Haertel & Walberg, 1997).

Verbinding ontstaat niet vanzelf

Bij SEL draait het juist om die basisbehoefte van verbondenheid. De leerling wordt namelijk gedwongen stil te staan bij zijn of haar emoties en gedrag en de invloed hiervan op anderen. Op deze manier ervaart de leerling niet alleen meer verbondenheid met medeleerlingen en docenten, maar wordt zijn of haar gedrag ook positief beïnvloed. De leerling weet namelijk beter om te gaan met emotionele of sociale conflicten.

Wanneer scholen dus inzetten op sociaal-emotioneel leren, voelen leerlingen zich meer verbonden met de school en vertonen minder risicogedrag. Hierdoor wordt de effectieve leertijd vergroot en ontstaat er een positief leerklimaat waarin leerlingen zich kunnen ontwikkelen (CASEL, 2003; Durlak et al., 2011; Van Overveld, 2014).

Voor nu en later: Sociale-emotionele competenties essentieel in deze maatschappij

SEL draagt niet alleen bij aan een positief leerklimaat. Sociaal-emotionele competenties zijn ook essentieel om deel te nemen aan én te kunnen functioneren in de maatschappij.

Alle Nederlandse scholen hebben een wettelijke verplichting om actief burgerschap en sociale integratie van leerlingen te bevorderen. De school is namelijk de schakel die jongeren met de samenleving verbindt en waar

de 'burgerschapsvorming' begint. Goed burgerschap betekent dat je op een verantwoordelijke wijze kunt omgaan met jezelf, de ander en de wereld, waarbij je respect toont voor de diversiteit in de samenleving. Wanneer je werkt aan de sociaal-emotionele competenties, werk je dus ook aan de burgerschapsvorming (Van Overveld, 2014).

Daarnaast willen we ook dat leerlingen zelfstandig kunnen deelnemen aan en functioneren in de maatschappij. Dat is nog niet zo eenvoudig in een prestatie maatschappij die hoge eisen stelt. Er goed uitzien en het hebben van een succesvolle carrière, luxe bezittingen en veel sociale contacten worden onder andere gezien als de sleutels tot succes en geluk. Vooral sociale media hebben een grote invloed op ons gedrag, en maken dat we elke dag in aanraking komen met die veeleisende verwachtingen. Uit onderzoek blijkt ook dat sociale media een negatieve invloed kan hebben op ons zelfbeeld. Ongeveer 40% van de jongeren van 12 tot 18 jaar in het Verenigd Koninkrijk geeft aan dat zij minder tevreden zijn over hun lichaam door invloed van sociale media (Mental Health Foundation, 2019). Het is dan niet zo gek dat jongeren en jongvolwassenen veel werkdruk en stress ervaren.

Het is daarom essentieel dat in het voorgezet onderwijs de focus niet alleen ligt op de cognitieve ontwikkeling. Dan draait het vooral om de prestaties van leerlingen wat het gevoel van werkdruk weer verhoogt. Als we hen juist ondersteunen in hun sociaal-emotionele ontwikkeling, maken we leerlingen nu en in de toekomst meer weerbaar voor de uitdagingen in deze (prestatie)maatschappij en helpen we hen om te gaan met stress, werkdruk en tegenslagen (CASEL, 2003; Durlak et al., 2011; Van Overveld, 2014).

Tegelijkertijd verwerven leerlingen bij sociaal-emotioneel leren competenties die bijdragen aan het behalen van werk- en sociale successen. Sociaal-emotioneel vaardige leerlingen zijn namelijk beter in staat om contacten te leggen, relaties te onderhouden, realistische doelen

te stellen en hebben een positief zelfbeeld (Durlak et al., 2011; CASEL, 2003, Van Overveld, 2014). Dit zijn ook eigenschappen die van belang zijn in het omgaan met prestatiedruk en werkstress.

Hoe geef je sociaal-emotioneel leren vorm?

We kunnen er dus niet om heen: de sociaal-emotionele ontwikkeling is essentieel bij onze gezamenlijke taak om jongeren te onderwijzen en voor te bereiden op hun toekomst. Maar hoe geef je sociaal-emotioneel leren vorm op jouw school?

Allereerst is het goed om te benadrukken dat sociaal-emotionele competenties aan te leren zijn. Als school en docenten heb je dus invloed op een positieve sociaal-emotionele ontwikkeling en kun je gericht werken aan een fijn leerklimaat op school. Aan de hand van een casus op het Tabor College d'Ampte in Hoorn maken we verder duidelijk hoe je als school SEL kunt vormgeven.

Wat speelde er op het Tabor College d'Ampte in Hoorn?

Het Tabor College d'Ampte is een vmbo-school in Hoorn, waar op dit moment ongeveer 1000 leerlingen onderwijs krijgen. Het Tabor College d'Ampte biedt onderwijs voor alle vmbo leerwegen en veel verschillende profielen. Ongeveer 35% van de leerlingen krijgt extra ondersteuning.

Acht jaar geleden concludeerden de docenten en schoolleiding op het Tabor College d'Ampte dat de pedagogische sfeer op de school verbeterd kon worden. Schoolleider Stef Macke vertelt: *“We merkten dat er geen eenduidigheid was in de pedagogische benadering en dat de positieve benadering van het kind niet altijd ten uitvoer werd gebracht, waardoor er conflicten ontstonden tussen leerlingen en docenten.”* Hier wilde de school iets aan doen, vooral omdat het leerlingenaantal sterk was gestegen.

Docent Kim Schouten-Entius vult aan: *“Je wil er natuurlijk alles aan doen om een veilige leeromgeving te creëren.”*

Door met elkaar in gesprek te gaan werd duidelijk dat zowel de schoolleider als de docenten er sterk van overtuigd waren dat de pedagogische sfeer en de positieve benadering van leerlingen essentieel is voor een goed onderwijsleerproces.

Wat nu?

Hoewel iedereen verantwoordelijk was voor het werken aan de pedagogische sfeer, is er een denkgroep van docenten samengesteld die met elkaar gingen verkennen hoe ze op een bestendige manier konden werken aan een positief leerklimaat. De basis voor de aanpak werd de methode Positive Behaviour Support (PBS), waarbij schoolbreed wordt ingezet op het versterken van gewenst gedrag door het creëren van heldere verwachtingen. Stef: *“Wij zijn in het onderwijs veelal gewend om aan te geven wat niet goed gaat en wij wilden dat omdraaien.”*

In dezelfde tijd stelde het Ministerie van Onderwijs het verplicht voor scholen om een anti-pest programma te voeren. Dit beleid sloot alleen niet aan op de overtuiging van de school. Stef: *“Een programma moet niet alleen gericht zijn op pesten, maar juist op leren leven. Hoe gedraag je je handig?”* De docenten gingen daarom op zoek naar een programma met niet alleen aandacht voor pesten, maar ook met aandacht voor gewenst gedrag in de brede zin. Kim vertelt: *“Helaas was er geen programma dat ons voldoende kon ondersteunen. Om die reden hebben we besloten om zelf te gaan ontwikkelen.”*

Samen met docent Krystle Kors, ging Kim aan de slag met de ontwikkeling van een programma dat gericht was op het leren van ‘Handig Gedrag’, waarbij de waarden respect, veiligheid en verantwoordelijkheid centraal staan. Kim: *“Duidelijk was in ieder geval dat we een integraal programma wilden ontwikkelen waar leerlingen vooral veel doen en ervaren. Ook*

vonden we het belangrijk dat het een structureel onderdeel zou worden voor alle leerjaren en een vaste plek zou krijgen binnen alle lagen van de school.” Bij de ontwikkeling werden ze ook ondersteund door het Nederlands Jeugd Instituut (NJI). Vanuit deze samenwerking werd de link gelegd met sociaalemotioneel leren (SEL), waardoor de aanpak ook evidence-informed werd. Kim: “Alle doelen en wensen hebben we uitgewerkt en samengebracht in het programma Kracht in Controle, KIC.”

Hoe kreeg SEL vorm in KIC?

Kracht in Controle (KIC) maakt kinderen bewust van hun eigen ik, talenten en kwaliteiten. Je ‘kracht in controle’ hebben betekent enerzijds dat je kunt opkomen voor jezelf, maar ook dat je kunt luisteren naar anderen en inlevend kunt zijn. KIC richt zich daarbij niet op het individuele kind, of op een select groepje, maar op iedereen in het schoolklimaat: leerlingen, docenten, ondersteunend personeel en ouders. Kim: “Als je alleen het gepeste kind sterker maakt, laat je de pester nog buiten schot. Je hebt in een klas met alle rollen te maken.”

Bovendien is het programma een integraal onderdeel van het curriculum, door middel van de wekelijkse KIC-lessen. Kim: “Omdat wij er op school in alle leerjaren wekelijks mee bezig zijn, zijn kinderen erop voorbereid dat ze op die momenten met hun emoties aan de slag gaan.”

Bij de KIC-lessen gaan leerlingen op een actieve manier aan de slag met thema’s van SEL. Kim: “We hebben eerst bekeken welke elementen en thema’s uit andere methoden voor ons goed werkten. We kwamen erachter dat we onze vmbo-leerlingen echt konden prikkelen met een fysieke aanpak, door hen te laten doen en ervaren. Toen zijn we gaan kijken hoe we die thema’s vanuit onze rol als gymdocent konden omzetten naar een gedegen programma in leerjaar één. Daarin gaat het nu vooral over ‘wie ben ik?’ Snel daarna hebben we leerjaar twee ontwikkeld, met daarin herhaling en verdieping: van ‘wie ben ik?’ naar ‘wie ben jij?’”

Naast deze thema's leren leerlingen ook wat handig gedrag is. Op basis van de waarden respect, veiligheid en verantwoordelijkheid zijn schoolregels gemaakt. De regels zijn op een positieve manier verwoord en zo wordt duidelijk gemaakt welk gedrag er van leerlingen wordt verwacht. In heel de school zijn deze waarden en regels terug te vinden door middel van de Handig Gedrag posters.

Hoe kijkt het Tabor College d'Ampte terug op de inzet van KIC?

De inzet van KIC heeft wel gevraagd om grote aanpassingen. Zo zijn de KIC-lessen ingeroosterd, wat natuurlijk ten koste ging van andere lessen. Daarnaast is er op de school een speciale ruimte ingericht, waar de KIClessen plaatsvinden. Maar al deze aanpassingen hebben zijn vruchten nu al afgeworpen. Stef: "Alles verdient zich terug. Een goede sfeer loont. Je komt namelijk pas tot leren als er een goede sfeer heerst. Sinds de inzet van KIC en het Handig Gedrag is de sfeer verder verbeterd. Leerlingen zitten steeds beter in hun vel. Er is ook een basis om conflicten goed op te lossen. Docenten kunnen leerlingen aanspreken op hun handige gedrag, maar natuurlijk óók andersom."

Zoals bij elke vernieuwing zijn er ook drempels. Het kost tijd om je mindset en pedagogisch handelen aan te passen. Stef: "*Niet iedereen vindt het makkelijk om een leerling op een positieve en open manier te benaderen. De neiging om aan te geven wat fout is, is sterk. Het is daarom belangrijk om aandacht te blijven besteden aan het pedagogische concept en elkaar hierop te blijven aanspreken.*"

Niet alleen de sfeer binnen de school is verbeterd, maar er is ook meer betrokkenheid vanuit ouders. Kim: "*Wij vragen bijvoorbeeld minimaal twee keer per jaar aan leerlingen, docenten en ouders de competentiemeter in te vullen.*" *Leerlingen en de ouders van die leerling scoren hem/haar op de competenties respect, veiligheid en verantwoordelijkheid. "De resultaten daarvan zijn een mooie basis voor ouder-kindgesprek."*

Stef: “Het handig gedrag biedt een kader voor het gesprek met ouders. We kunnen elkaar wijzen op eigen verantwoordelijkheid. Ouders vinden dit heel prettig en de betrokkenheid is toegenomen. Een clubje ouders heeft bijvoorbeeld zelf het initiatief genomen om thema-avonden te organiseren. Wij faciliteren, maar zij richten het zelf in.”

Al deze mooie resultaten zijn niet onopgemerkt gebleven. *“Een belangrijkere indicator vind ik dat het d’Ampte mede dankzij dit programma al twee jaar achter elkaar het predicaat excellente school heeft”,* vertelt Kim trots.

Ook buiten de schooldeuren van het Tabor College d’Ampte heeft KIC zich bewezen. Het programma draait nu op 15 scholen binnen en buiten Nederland. Kim: *“Andere scholen zagen dat onze aanpak werkte en wilden het concept graag overnemen. Met onze ervaring konden we hen daarbij begeleiden. Toen is het zich als een olievlek gaan verspreiden. Nu zijn we klaar voor de volgende stap. We willen het mogelijk maken dat alle scholen kunnen werken met KIC. Daarom zijn we de samenwerking met VO-content aangegaan!”*

KIC is door het NJI gecertificeerd, het programma is genomineerd voor de provinciale Onderwijsprijs en de IPON-award in de categorie ‘Organisatie van het leren’.

Uit het praktijkvoorbeeld van het **Tabor College d’Ampte** kun je vier belangrijke lessen trekken, die je kunnen helpen om SEL op een effectieve manier vorm te geven op jouw school:

1. Betrek alle partijen.

Zoals bij elke verandering is het belangrijk om alle partijen (leerlingen, docenten en ouders) te betrekken. In de beginfase is het vooral belangrijk om docenten mee te laten denken over een schoolbrede aanpak.

Vervolgens is het goed om deze visie met leerlingen en ouders te delen, zodat de verwachtingen helder zijn. Op deze manier spreekt iedereen dezelfde taal en is op basis van de vijf competenties bekend met welk

(voorbeeld)gedrag ze de sfeer in de school en de groep positief kunnen beïnvloeden. Uit onderzoek blijkt ook dat scholen SEL op een effectieve manier vormgeven, wanneer zij hier schoolbreed aandacht aan geven en ouders betrekken (CASEL, 2003; Van Overveld, 2014). Zo is bij het Tabor College d’Ampte iedereen op de hoogte van het Handig Gedrag en wordt de voortgang hiervan samen met docenten, ouders en leerlingen besproken. Daarnaast geven de waarden van respect, veiligheid en verantwoordelijk een kader om conflicten op te lossen.

2. Richt een speciaal SEL-moment in.

Ten tweede is het belangrijk om een moment in te richten waarop je met leerlingen stilstaat bij sociaal-emotionele competenties en gericht werkt aan de ontwikkeling van deze vaardigheden. Dit kan door net zoals op het Tabor College d’Ampte een SEL-les in het curriculum op te nemen, maar kan ook onderdeel zijn van de mentorlessen. Bij de (cognitieve) vakken wordt wel impliciet aandacht besteed aan sociaal-emotionele competenties, bijvoorbeeld door samenwerkingsopdrachten. Alleen is het ontwikkelen van deze vaardigheden vaak niet het doel op zich, maar ondergeschikt aan het cognitieve leerdoel. Uit de onderzoeksliteratuur blijkt juist dat expliciete instructie in SEL-competenties essentieel is, nét zoals bij de cognitieve vakken (CASEL, 2003; Durlak et al., 2011; Van Overveld, 2014).

3. Bied kansen voor ontwikkeling.

Naast een speciaal SEL-moment is het is van belang om leerlingen kansen te bieden om de sociaal-emotionele competenties te ontwikkelen. Dit doe je door duidelijk te maken welk gedrag er van leerlingen wordt verwacht en positief gedrag te belonen. Zo zijn er op het Tabor College d’Ampte drie waarden gekozen die de vijf SEL-competenties samenvatten: respect, veiligheid en verantwoordelijkheid. Deze waarden zijn vervolgens vertaald naar ‘Handig gedrag’. Dit zijn regels die op een positieve manier duidelijk maken welk gedrag er van iedereen wordt verwacht. De invulling van de

waarden kan op elke school anders zijn. Denk met elkaar na welk gedrag er bij de waarden van veiligheid, respect en verantwoordelijkheid hoort op jouw school. Hierbij kun je ook leerlingen betrekken!

4. Ondersteun elkaar bij pedagogisch handelen.

Een nieuw pedagogisch kader vraagt van docenten dat zij leerlingen op een andere manier benaderen, misschien wel heel anders dan zij gewend zijn. Wanneer je met alle collega's op één lijn wilt zitten als het gaat om pedagogisch handelen, is het goed om na te gaan of iedereen zich hierbij wel bekwaam voelt. Misschien zijn er collega's die het moeilijk vinden om leerlingen op een positieve manier te benaderen en complimenten te geven. Je kunt elkaar hierbij ondersteunen door samen te werken aan de invulling van de waarden veiligheid, respect en verantwoordelijkheid. En daarnaast, net zoals op Tabor College d'Ampte, op vaste momenten bespreekbaar te maken hoe dit gaat.

5. Maak SEL zichtbaar bij alles wat er in de school gebeurt.

Om te zorgen dat SEL echt landt, moet je dagelijks aandacht besteden aan het pedagogisch concept dat je hebt gekozen. Het moet natuurlijk niet bij beleidsstukken blijven. Om te zorgen dat SEL echt geïntegreerd worden in het dagelijks handelen van alle betrokkenen, is het goed om de waarden respect, veiligheid en verantwoordelijkheid overal in de school zichtbaar te maken: op de gangen, in de aula, in de klas, op de website, etc. Bij alles wat je doet: zorg dat je dit op een positieve manier doet.

Hoe helpt VO-content bij SEL?

VO-content heeft als missie om te werken aan de kwaliteitsverbetering van het voortgezet onderwijs, door scholen te ondersteunen bij het leren en onderwijzen op maat. Hierbij hebben wij als visie dat onderwijs op maat mogelijk is, wanneer leerlingen onderwijs krijgen in een inspirerende en

veilige leeromgeving, zij meer regie krijgen over hun leerproces en docenten leerlingen hierbij coachen.

Zoals we hiervoor al beschreven hebben, maakt de sociaal-emotionele ontwikkeling van leerlingen een essentieel en onmisbaar onderdeel uit van het onderwijs. Om scholen te ondersteunen bij het geven van onderwijs dat zowel gericht is op de cognitieve als de sociaal-emotionele ontwikkeling, biedt VO-content voor de zomervakantie van 2020 deelnemende scholen de mogelijkheid om gebruik te maken van de webapplicatie Kracht in Controle (KIC), waarmee je de sociaal-emotionele ontwikkeling van leerlingen kunt volgen. Hiermee krijgen docenten vier verschillende tools ter beschikking om aan de slag te gaan met SEL. We zetten ze voor je op een rij:

1. Sociogram: De webapplicatie biedt de mogelijkheid om vragenlijsten te sturen aan de klas, waarbij elke leerling aangeeft met wie hij/zij wél graag samenwerkt en met wie niet. Op deze manier worden de onderlinge relaties in de klas goed zichtbaar en kan de docent zien of er leerlingen zijn die buiten de groep vallen. Dit kan namelijk een signaal zijn dat een leerling minder sociaal-emotioneel vaardig is, of dat er sprake is van pesten in de klas.

2. Sociaal-emotionele vragenlijst: Naast vragen over de onderlinge relaties, kun je leerlingen bevragen op de sociaal-emotionele competenties, hun welbevinden en pestgedrag. Zo kun je van elke leerling zien hoe het staat met de sociaal-emotionele ontwikkeling en zien of er nog aandacht nodig is voor specifieke vaardigheden.

3. Competentiemeter: De voortgang in sociaal-emotionele vaardigheden kunnen ook worden gemeten via de competentimeter. Hierin worden niet de vijf SEL-competenties beoordeeld, maar de in gedrag zichtbare (en dus meetbare) afgeleiden in termen van 'Handig Gedrag': respect, verantwoordelijkheid en veiligheid. De leerlingen en hun ouders ontvangen een link naar de vragenlijst en kunnen vanuit hun eigen perspectief

aangeven hoe de leerling scoort op de kenmerken van Handig Gedrag. De docent kan ook zelf een score geven. De resultaten zijn een mooi aanknopingspunt voor een gesprek tussen de leerling, ouders en docent.

4. Mentorlessen: Wanneer je met een klas gericht aan bepaalde thema's aandacht wil geven, kun je de mentorlessen inzetten. Dit zijn lessen van ongeveer 20 minuten waarin leerlingen door middel van allerlei (actieve) werkvormen worden meegenomen in thema's als (cyber)pesten, respect, groepsdruk en discriminatie. De lessen zijn op zichzelf staand en in te zetten naar eigen behoefte.

Aan de slag!

Om ervoor te zorgen dat jouw onderwijs écht bijdraagt aan een positieve ontwikkeling voor nu en later, is het goed om na te gaan of leerlingen voldoende worden ondersteund in de ontwikkeling van hun sociaal-emotionele competenties. Het praktijkvoorbeeld van het Tabor College d'Ampte laat zien dat inzet op SEL niet alleen bijdraagt aan betere prestaties van leerlingen, maar ook zorgt voor een positief en veilig leerklimaat. VO-content kan je ondersteunen bij het vormgeven van SEL op jouw school, met behulp van de webapplicatie Kracht in Controle. De verschillende tools helpen om gerichte aandacht te geven aan SEL, docenten handelingsbekwaam te maken, leerlingen kansen te bieden voor ontwikkeling en alle partijen hierin te betrekken.

Vind je nu ook dat SEL een prominentere plek in je school moet krijgen, maar weet je niet waar je moet beginnen? Je kunt een eerste stap zetten door de KIC-webapplicatie te bekijken. Zo kun je met collega's je oriënteren op de mogelijkheden die KIC je biedt. Natuurlijk bieden we ook speciaal voor docenten trainingen aan over de inzet van de KIC-app, om je verder op weg te helpen.

De KIC-webapplicatie is goed op zichzelf te gebruiken om de sociaalemotionele ontwikkeling van leerlingen te volgen. Maar misschien wil je zelfs al een stap verder, en net zoals op het Tabor College d'Ampte SEL een duidelijke plek in het curriculum geven door middel van de KIC-methode. De methode biedt invulling voor aparte KIC-lessen die op het rooster staan en waarbij leerlingen actief aan de slag gaan. Docenten kunnen hiervoor een cursus volgen om als gecertificeerd KIC-docent leerlingen te helpen bij het ontwikkelen van sociaal-emotionele competenties.

Wil je zo snel mogelijk aan de slag met de webapplicatie en/of de methode en de trainingen? Kijk dan voor meer informatie en mogelijkheden op de [webpagina over KIC](#). Of zit je juist met allerlei vragen? Vul [het contactformulier](#) in, we nemen z.s.m. contact op en we helpen je graag verder.



Aan deze publicatie werkten o.a. mee:

Anne-Wil Abrahamse, onderwijskundige VO-content Stef Macke, directeur Tabor College d'Ampte Kim Schouten-Entius, docent en ontwikkelaar KIC Tabor College d'Ampt.

Referenties

- CASEL (2003). Safe and Sound: An Educational Leader's Guide to Evidence-based Social and Emotional Learning (SEL) Programs.
- Durlak, J. A., Weissberg, R. P., Dymnicki, A. B., Taylor, R. D., & Schellinger, K. B. (2011). The impact of enhancing students' social and emotional learning: A meta-analysis of school-based universal interventions. *Child development*, 82 (1), 405-432.
- Leeuwen, E. V., Albrecht, G., & Vinkenvleugel, M. (2012). Schoolwide Positive Behavior Support (SWPBS): een succesvolle aanpak van gedrag op school – een beschrijving van de aanpak en richtlijnen voor implementatie. *Tijdschrift voor Orthopedagogiek*, 51(9), 432-442.
- Mental Health Foundation. (2019). *Body Image: How we think and feel about our bodies*. London: Mental Health Foundation.
- Niemiec, C. P., & Ryan, R. M. (2009). Autonomy, competence, and relatedness in the classroom: Applying self-determination theory to educational practice. *Theory and research in Education*, 7(2), 133-144.
- Ploeg, J.D. (2010). *Gedragsproblemen*. Lemniscaat Uitgeverij.
- Sousa, D. A. (2017). *How the brain learns* (5e ed.). Corwin Publishers.
- Spanjaard, H. & Slot, W. (2015). Tijden veranderen, ontwikkelingstaken ook. Een 'update' van het competentiemodel. In: *Kind en Adolescent Praktijk*, 3, 14-21.
- Van Overveld, K. (2014). Sociaal-emotioneel leren. In *Groepsplan gedrag in het voortgezet onderwijs*, p. 84-94.
- Van Overveld, K. (2019). Sociaal-emotioneel leren op school: leer leerlingen levensvaardigheden. In *Whole Child*, 12-15.
- Wang, M. C., Haertel, G.D., & Walberg, H. J. (1997). Learning influences. In H. J. Walberg & G.D. Haertel Eds.), *Psychology and Educational Practice* (pp. 199-211). Berkeley, CA: McCutchan

Eindnoten

1. [https://www.onderwijsinspectie.nl/onderwerpen/staat-van-het-onderwijs/trends-in-het-onderwijs/voortgezet-onderwijs/meer-uitdaging-kanleerlingen-in-voortgezet-onderwijs-motiveren\)](https://www.onderwijsinspectie.nl/onderwerpen/staat-van-het-onderwijs/trends-in-het-onderwijs/voortgezet-onderwijs/meer-uitdaging-kanleerlingen-in-voortgezet-onderwijs-motiveren)
2. <https://www.trimbos.nl/docs/9908351a-4e5e-4d80-b343-55e69086a1fb.pdf>
3. <https://www.nji.nl/nl/Databank/Cijfers-overJeugd-en-Opvoeding/Cijfers-per-onderwerpGedragsproblemen>
4. <https://www.trouw.nl/nieuws/angst-depressieen-zelfmoordgedachten-studenten-gaan-er-aanprestatiedruk-onderdoor~b8336942/>
5. Met school- en levenssucces bedoelen we niet dat leerlingen voldoen aan bepaalde standaarden die door de maatschappij worden opgelegd, maar dat zij hun persoonlijke doelen en ambities realiseren in verbinding met anderen.
6. <https://www.ad.nl/binnenland/tientallen-scholen-slaan-alarm-heftig-geweld-en-toename-wapens-leerlingen~a8e399b2/>

Wil je meer weten over de ondersteuning die we kunnen bieden bij onderwijzen en leren op maat? Neem contact op via info@vo-content.nl of via dit formulier.

Over VO-content Stichting

VO-content werkt samen met scholen in het voortgezet onderwijs aan onderwijzen en leren op maat. VO-content doet dit door digitaal leermateriaal te creëren en te onderhouden en training en begeleiding op maat te geven aan scholen. VO-content is een sociale onderneming die zonder winstoogmerk werkt aan het realiseren van haar maatschappelijke doel.